

Portret van het Meetjesland 2006

4 mei 2006

Deze bijlage geeft een samenvattende analyse van de cijfergegevens en statistieken over het Meetjesland (integraal te raadplegen op www.meetjesland.be).

In negen hoofdstukken worden een aantal objectieve vragen geformuleerd, waarbij de antwoorden de sterkten en zwakten van het Meetjesland duidelijk maken, zoals die uit cijfers en feiten af te lezen zijn. Een aantal kwalitatieve gegevens kwamen tot stand tijdens discussies met streekactoren binnen het Streekplatform+ Meetjesland.

Dit is een open document, dat met de inbreng van actoren uit de regio in de loop van het proces van de opmaak van de streekvisie kan bijgewerkt worden.

INHOUD

- 1. Ruimte**
- 2. Bevolking**
- 3. Woon- en voorzieningenniveau**
- 4. Mobiliteit**
- 5. Economie en werkgelegenheid**
- 6. Externe relaties**
- 7. Besturen en actoren**
- 8. Menselijk kapitaal**
- 9. Cultuur, identiteit, imago en uitstraling**

Brongegevens: www.meetjesland.be, statistieken

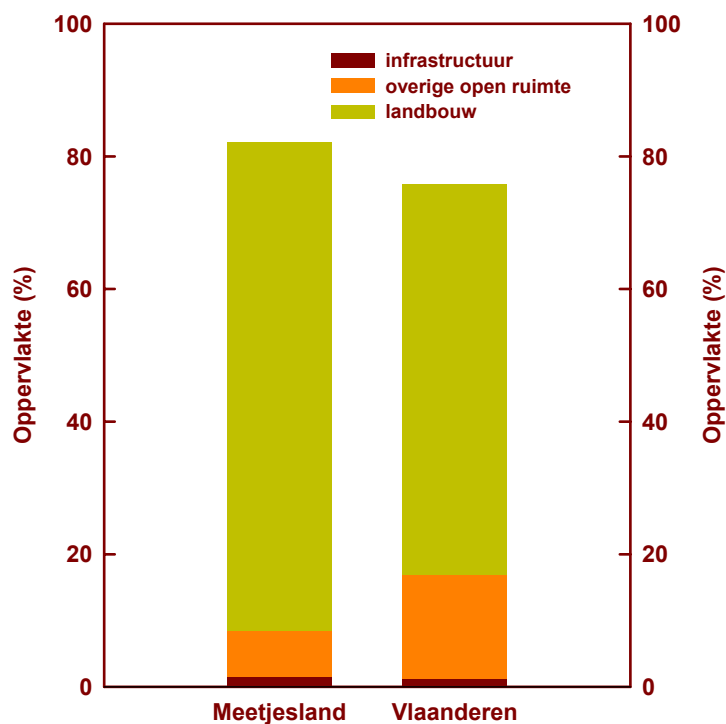
1. Ruimte

1.1. Is er veel open ruimte?

Open ruimte: feit en prioriteit

- ❑ Het grondgebied van het Meetjesland is voor 82% onbebouwd, waar dit in Vlaanderen gemiddeld slechts 76% is.
Het gaat om een overwegend agrarisch landschap: 74 % van de oppervlakte is in landbouwgebruik t.o.v. 59% in Vlaanderen.
- ❑ De open ruimte en de landschappelijke diversiteit worden door gemeentelijke bestuurders als troeven voor de toekomst beschouwd. Dit blijkt uit het rapport over 'identiteit als ontwikkelingsstrategie' (Vormingssessie Creatief Besturen), waarin aan "het vrijwaren van de open ruimte" prioriteit toegekend werd in een lijst van componenten van gewenste identiteit.
- ❑ 'De ruit versus het hoedje': de open ruimte manifesteert zich het sterkst in het noorden, boven de expresweg N49. In dit 'hoedje' woont slechts 12% van de bevolking.
In de grote kernen Eeklo, Evergem, Aalter, Maldegem woont 57% van de bevolking.
- ❑ De leefruimte per inwoner bedraagt in het Meetjesland 4.000 m²/inwoner, bijna het dubbele van Vlaanderen (2.277 m²/inwoner). Koploper is St-Laureins waar elke inwoner gemiddeld over 11.435 m² (of 1,1 ha) beschikt.

Figuur 1: Het grondgebied Meetjesland bestaat voor 82% uit onbebouwde oppervlakte, 74% is in gebruik van de landbouw. Deze percentages liggen lager voor Vlaanderen.



Verstedelijkingsdruk en sluipende inname van de open ruimte

- ❑ Over een periode van 20 jaar slonk de onbebouwde oppervlakte met 2.780 ha of 4,3%, ten voordele van hoofdzakelijk wonen en industrie. In Vlaanderen bedraagt het verlies van open ruimte 6,4 %. In Eeklo en Evergem nam de open ruimte over die periode met respectievelijk 6,9 en 7,3% af. In St-Laureins daarentegen bedroeg de afname slechts 1,7% en is anno 2005 nog steeds meer dan 90% van de oppervlakte onbebouwd.
- ❑ Aalter en Evergem kenden de voorbije jaren de sterkste verstedelijking. In het algemeen zien we de sterkste procentuele dalingen in leefruimte per inwoner in de economische knooppunten Aalter, Eeklo en Maldegem en in de gemeenten grenzend aan het grootstedelijk gebied Gent (Lovendegem, Evergem en Nevele).

1.2. Zijn er veel waardevolle cultuurlandschappen?**Rijk aan waardevolle cultuurlandschappen**

- ❑ Het grondgebied van de 12 gemeenten wordt gekenmerkt door een grote verscheidenheid aan cultuurlandschappen op korte afstand, met een sterke verweving van natuurlijke en culturele elementen.
- ❑ Sedert 1999 zijn de vijf noordelijke gemeenten van het Meetjesland erkend als waardevol cultuurlandschap ('Regionaal Landschap') door het Vlaams Gewest.
- ❑ Om de waarde van landschappen te kunnen valideren, moeten er vele aspecten in rekening gebracht worden. Gegevens daarover ontbreken. Niettemin wordt door het Regionaal Landschap Meetjesland erkend dat er zowel in het zuiden als in het noorden van de regio landschappen voorkomen die omwille van erfgoedwaarde en gaafheid als erg waardevol beschouwd mogen worden.

De natuur is sterker verweven met het agrarisch gebied dan elders in Vlaanderen

- ❑ Op de gewestplannen is 43% van de ruimte ingekleurd als agrarisch gebied en 33% als landschappelijk waardevol agrarisch gebied. Voor Vlaanderen bedragen deze percentages slechts 32% en 26%.
- ❑ Het kadaster vermeldt naast de 74% agrarische open ruimte in het Meetjesland nog 7% 'overige open ruimte'. Dit zijn woeste gronden, park, bos, recreatie. Voor Vlaanderen bedraagt dit aandeel 16%.
Er zijn in het Meetjesland m.a.w. minder vrijliggende natuur- en bosgebieden, die niet in cultuur zijn van landbouw. De afzonderlijke natuurgebieden hebben een kleine oppervlakte en liggen geïsoleerd.
- ❑ De bebossingsgraad in het Meetjesland ligt met 5,5% lager dan in Oost-Vlaanderen (6,6%) en Vlaanderen (10,6%). De gemeenten Aalter en Knesselare halen een bosindex van boven de 10%. De bosgebieden Drongongoed, het Leen, de Lembeekse en Oosteeklose bossen liggen verspreid over de grondgebieden van meerdere gemeenten.
- ❑ Wat recreatieterreinen betreft, is het Meetjesland met 0,1% van de oppervlakte op het gewestplan eerder slecht bedeed (4,4% in Vlaanderen).

1.3. Stelt het Meetjeslands milieu het beter dan gemiddeld in Vlaanderen ?

- De biologische waterkwaliteit in het Meetjesland kan behoorlijk genoemd worden. De Belgische Biotische Index (BBI) integreert de aanwezigheid van verontreinigingsgevoelige soorten en de soortendiversiteit. Deze indicator voor biologische waterkwaliteit leert ons dat bij de helft van de meetpunten de waterkwaliteit goed tot zeer goed is, afhankelijk van het jaar in de periode 2000 tot 2003. Slechts in 10 tot 20% van de meetpunten werd in dezelfde periode een slechte tot zeer slechte waterkwaliteit gemeten.
- De Prati-index leert ons dat de zuurstofgraad in de Meetjeslandse waterlopen niet zo goed is. 45% van de waterlopen in het Meetjesland (91 meetpunten in 2003) zijn verontreinigd tot sterk verontreinigd. Het gemiddelde voor Vlaanderen bedraagt slechts 27%. Dit zou komen omdat in het Meetjesland hoofdzakelijk stilstaande waters voorkomen, die gevoeliger zijn voor eutrofiëring. Het waterwingebied van Kluizen neemt zowat de oostelijke helft van het Meetjesland in beslag. De verlaagde bemestingsnormen aldaar zou de waterkwaliteit ten goede moeten komen. Echter verschilt de waterkwaliteit in deze gemeenten in 2003 nauwelijks van de westelijke helft van het Meetjesland.
- Naar luchtkwaliteit behoort het Meetjesland tot de minst vervuilde gebieden in Vlaanderen. De tevredenheidsindex toont inderdaad ook aan dat de bevolking (met uitzondering van Evergem) de luchtkwaliteit als beter tot veel beter dan gemiddeld in Vlaanderen ervaart. Verkeer en industrie, de grootste bronnen van luchtvervuiling, hebben in onze regio een minder grote impact. Er is wel een belangrijke concentratie aan fijn stof, vooral afkomstig van de landbouw en de Gentse kanaalzone (industrie) en minder van de huishoudens. Evergem scoort dan ook het slechtst wat stikstofoxiden en fijn stof betreft.

1.4. Wordt er veel aandacht besteed door inwoners, besturen en ondernemers aan ruimtelijke planning en kwaliteit?

- Met de opmaak van de Gemeentelijke Ruimtelijke Structuurplannen, is er meer dan vroeger aandacht voor ruimtelijke planning. Zes van de twaalf gemeenten hebben een goedgekeurd GRS, in de overige gemeenten is het nog in opmaak.
- Over beeldkwaliteit zijn er geen gegevens, maar er is het gevoel dat er meer oog zou moeten zijn voor de landschappelijke integratie van gebouwen in agrarisch gebied, voor kwalitatieve vernieuwing van dorpskernen en voor bedrijfsarchitectuur.

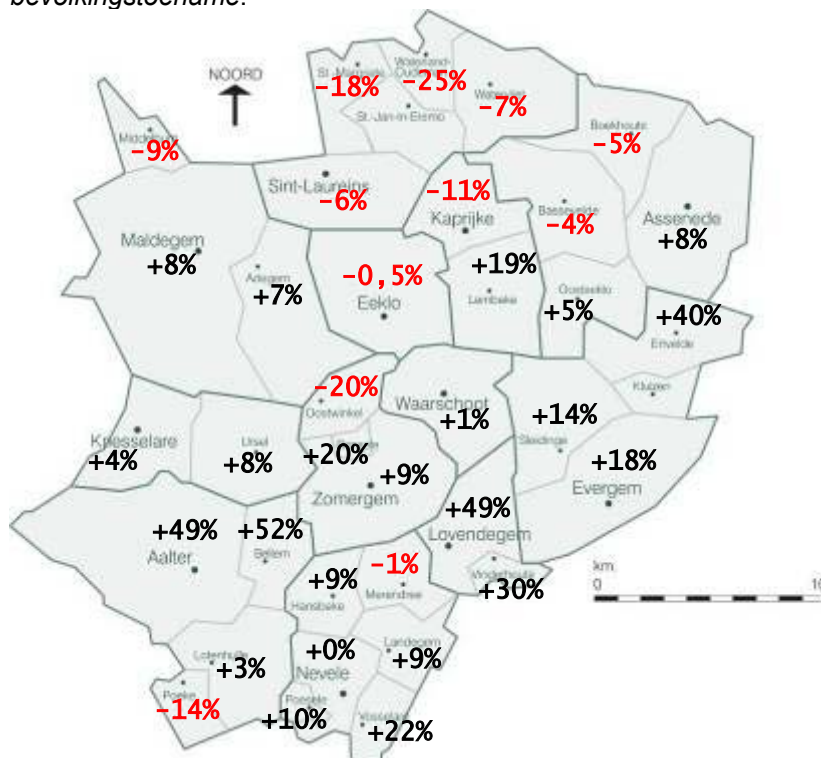
2. Bevolking

2.1. Demografische ontwikkelingen: is er een bevolkingstoename?

Bevolkingsgroei valt stil

- ❑ De bevolkingsdichtheid is met 251 inwoners/km² laag, dit cijfer is in Vlaanderen bijna het dubbele (446 inwoners/km²). Uitschieters zijn St-Laureins met 88 inwoners/km² en Eeklo met 645 inwoners/km².
- ❑ De lage bevolkingsdichtheid vindt zijn oorsprong in de periode 1831-1970, waar het Meetjesland slechts een bevolkingsgroei kende van 27 % tegenover 153 % in Vlaanderen. Na 1970 groeiden Meetjesland en Vlaanderen aan hetzelfde ritme, nl. een toename van resp. 12% en 10%. Achter deze gemiddelde groeicijfers schuilen opmerkelijke verschillen per gemeente. Onderstaande figuur toont dat de noordelijke gemeenten een kleine ontvolking kenden, terwijl grosso modo alle zuidelijke gemeenten een toename in bevolkingsaantal kenden.
- ❑ Op 1 januari 2005 wonen er 162.291 mensen in de 12 Meetjeslandse gemeenten. De laatste 5 jaar groeide de bevolking terug minder snel aan dan in Vlaanderen (0,6% t.o.v. 1,7%).

Figuur 2: Gemiddeld groeide de bevolking in het Meetjesland met 12% in de periode 1970 – 2002. De noordelijke gemeenten kenden een lichte ontvolking, nagenoeg alle zuidelijke gemeenten kenden een bevolkingstoename.



- De prognose voor 2025 leert ons dat deze trend zich in de toekomst zal verderzetten. Waar in Vlaanderen de groeisnelheid slechts geleidelijk aan afneemt, maar positief blijft tot in 2025 (+3,1%), wordt het Meetjesland tussen 2005 en 2025 met een negatieve groei geconfronteerd (-1,1%).

De gemeente die in deze periode het sterkst zal ontvolken is Zomergem (-5,7%), gevolgd door Waarschoot, Assenede en Kaprijke. Eeklo en Evergem zijn de enige gemeenten die tegen die trend ingaan en zullen blijven groeien in aantal inwoners (tussen de 1 en 2% groei).

2.2. Samenstelling bevolking: is er een dynamische mix naar leeftijd, geslacht en herkomst?

Vergrijzing zet zich door in de toekomst

- De grijze druk is in het Meetjesland iets meer uitgesproken: het aandeel 60-plussers in de bevolking van 20-59 jaar bedraagt 42,4 % waar dit in Vlaanderen maar 40,9 % is. De laatste 5 jaar is die grijze druk ook meer gestegen dan in Vlaanderen. Momenteel is echter ongeveer een derde van de 60 plussers nog tussen de 60 en 65 jaar, 18% is boven de 80 jaar.
- De prognose voor 2010 is een verdere stijging van het aandeel ouderen (60+). In 2010 zal deze groep in het Meetjesland een kwart van de totale bevolking (25,5%) vertegenwoordigen. Dit is iets meer dan in Vlaanderen (24,5%).
- Dat de vergrijzing inderdaad door zet, is nu al af te leiden aan een stijging van het aandeel 40- tot 59-jarigen in de laatste 20 jaar. Dit zijn de 60-plussers van morgen. In diezelfde tijdspanne nam het aandeel 0- tot 19-jarigen af van 30% naar 22%. De bevolkingspiramide krijgt een smallere basis.

Gezinsverdunding

- De evolutie naar kleinere huishoudens is algemeen voor Vlaanderen. In het Meetjesland zet die trend zich echter minder snel door. Toch nam in onze regio op 20 jaar tijd het gemiddeld aantal personen per gezin af van 3,0 naar 2,5. Ook de prognose voor 2010 toont dat de daling in aantal personen per gezin in onze regio na-ijlt op Vlaanderen.
- Alleenstaanden nemen ongeveer een kwart (24%) van het aantal gezinnen in. Ook hier een hoger cijfer in Vlaanderen dat 29% alleenstaande gezinnen laat noteren.

Diversiteit

- Weinig vreemdelingen in het Meetjesland: slechts 1,4% van de bevolking, t.o.v. 4,8% in Vlaanderen. Koploper is St-Laureins met 3,10%, voornamelijk Nederlanders.

2.3 Is er veel inwijking / uitwijking?

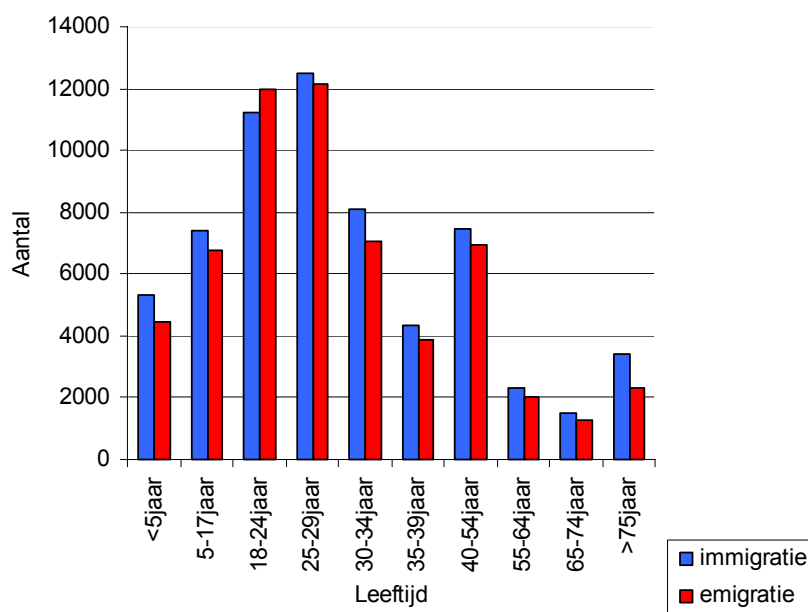
Weinig natuurlijke aangroei, vooral aangroei op basis van inwijking

- Het is de migratie (en niet de beperkte natuurlijke aangroei) die de bevolkingsgroei bepaalt in de Meetjeslandse gemeenten.
- In de periode 1992-2002 was er een positief migratiesaldo van 4.911 personen. Een groot deel daarvan is afkomstig uit Gent. 2/3 van de inwijkelingen kozen hun stek in Evergem en Aalter.

Het positief migratiesaldo per 1.000 inwoners van 1,5 per jaar is evenwel lager dan het Vlaamse cijfer 2,6.

- De migratiesaldi per leeftijdsklasse tonen dat enkel in de leeftijdsklasse 18-24 jaar er meer uitwijkingen zijn dan inwijkingen, een algemeen verschijnsel van niet-stedelijke gemeenten. Alle overige leeftijdsklassen hebben een positief migratiesaldo. Het meest positief is het saldo van de klasse 30-34 jaar, gezinnen met kinderen, waardoor ook de leeftijdsklassen tot 17 jaar positief zijn.
- Hoewel in aantal minder groot, heeft de bevolkingsgroep +75 jaar een opvallend positief migratiesaldo, evenwel sterk afhankelijk van de gemeente (vooral inwijking in gemeenten met uitgebouwde ouderenvoorzieningen).
- Het profiel voor Eeklo is opmerkelijk: een positief migratiesaldo voor de leeftijdsgroep 18-24 jaar en een negatief saldo bij 25 tot 34 jarigen, omgekeerd dus met wat in de meeste overige gemeenten waargenomen wordt.

Figuur 3: Niet zozeer het aantal geboorten, maar wel de migratie zorgt voor de bevolkingsgroei in het Meetjesland. Het migratiesaldo voor de regio is positief voor de periode 1992 – 2002. In alle leeftijdsklassen is er meer inwijking dan uitwijking, behalve in de klasse 18-24 jaar.



2.4. Is er een hoog inkomensniveau?

- Het gemiddeld netto fiscaal inkomen per inwoner is in het Meetjesland 95,5% van dat in Vlaanderen. De gemeente met het laagste inkomenspeil is Maldegem (86,6% van het Vlaams gemiddelde), Lovendegem heeft met 111,5% het hoogste inkomenspeil.
- Voor de meeste gemeenten en algemeen voor het Meetjesland, maakte het inkomen per inwoner tussen 1989 en 2003 een inhaalbeweging op Vlaanderen. De achterstand op het Vlaamse gemiddelde blijft significant, maar verkleint. Vooral in Kaprijke en Sint-Laureins is de inhaalbeweging zeer sterk.

- Voor het gemiddeld netto fiscaal inkomen per aangifte liggen de cijfers in het Meetjesland iets hoger dan het Vlaams gemiddelde. Dit heeft te maken met het feit dat de gemiddelde gezinsgrootte in het Meetjesland groter is dan in Vlaanderen (minder eenoudergezinnen).

2.5. Zijn er veel sociale problemen en kansarmoede?

Geen grote concentratie van sociale problemen, met uitzondering van Eeklo

- De indicatoren die gebruikt werden in het kader van het vroegere Sociaal Impulsfonds (SIF) geven aan dat het Meetjesland gespaard blijft van grote sociale problemen.

Uitzonderingen op de regel zijn:

- De sociale achterstelling in Eeklo, waar verschillende sociale indicatoren wijzen op een slechtere situatie dan gemiddeld in Vlaanderen (leefloontrekkers, kinderen van alleenstaanden, WIGW's, werklozen, woningen zonder comfort, kinderen geboren in kansarme gezinnen). Evenwel dient Eeklo wat dit betreft vergeleken te worden met gelijkaardige kleinstedelijke centra (en niet met de andere Meetjeslandse gemeenten), om besluiten te kunnen trekken.
- De ietwat oudere bevolking (zie hoger).

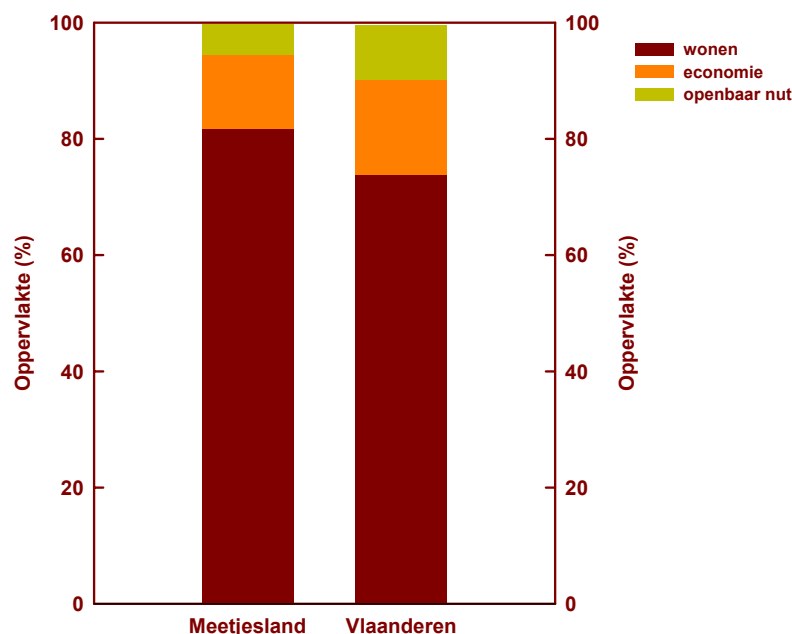
3. Woon- en voorzieningenniveau

3.1. Zijn er voldoende beschikbare en betaalbare woningen?

Een uitgesproken woonregio met behoefte aan vernieuwbouw

- 82% van de bebouwde oppervlakte in de regio wordt ingenomen door woningen. Voor Vlaanderen bedraagt dit percentage slechts 74%. Het Meetjesland is dan ook een uitgesproken woonregio.
- De categorie appartementen en buildings bedraagt in het Meetjesland slechts 0,7% t.o.v. 2,2% in Vlaanderen. Driekwart van deze appartementen bevinden zich in de grote centra Aalter, Eeklo, Evergem en Maldegem.
- De sociale huisvestingsmogelijkheden zijn beperkter dan gemiddeld in Vlaanderen. In het Meetjesland bedraagt het percentage sociale woningen + appartementen 3,7% tov het totaal aantal particuliere woningen, terwijl dit in Vlaanderen 5,3% is.
- De kwaliteit van de woningen (bouwjaar, isolatie en comfort) heeft eveneens een inhaalbeweging t.o.v. Vlaanderen gemaakt. Toch zijn er nog heel wat oude woningen (13% van voor 1900 en 21% van voor 1945). Ook de isolatie van de woningen kan beter, maar dat geldt ook algemeen voor Vlaanderen. Daartegenover staat dat het Meetjesland 26% jonge woningen telt (minder dan 20 jaar oud) t.o.v. 23% in Vlaanderen.
- De prijzen voor huizen (meer dan verdubbeld) en vooral gronden (x 3,5) zijn in de periode 1990-2003 spectaculair gestegen. Appartementen zijn een nieuwe trend.
- Het woonbehoeftenonderzoek van UFSIA raamde een behoefte aan (ver)nieuwbouwwoningen tussen 1991 en 2010 van 16.724 nieuwe of te renoveren woningen. In 2001 waren er daarvan 7.065 gerealiseerd.

Figuur 4: Het Meetjesland is een uitgesproken woonregio: het aandeel in de bebouwde oppervlakte dat ingenomen wordt door wonen is hoger dan gemiddeld in Vlaanderen.



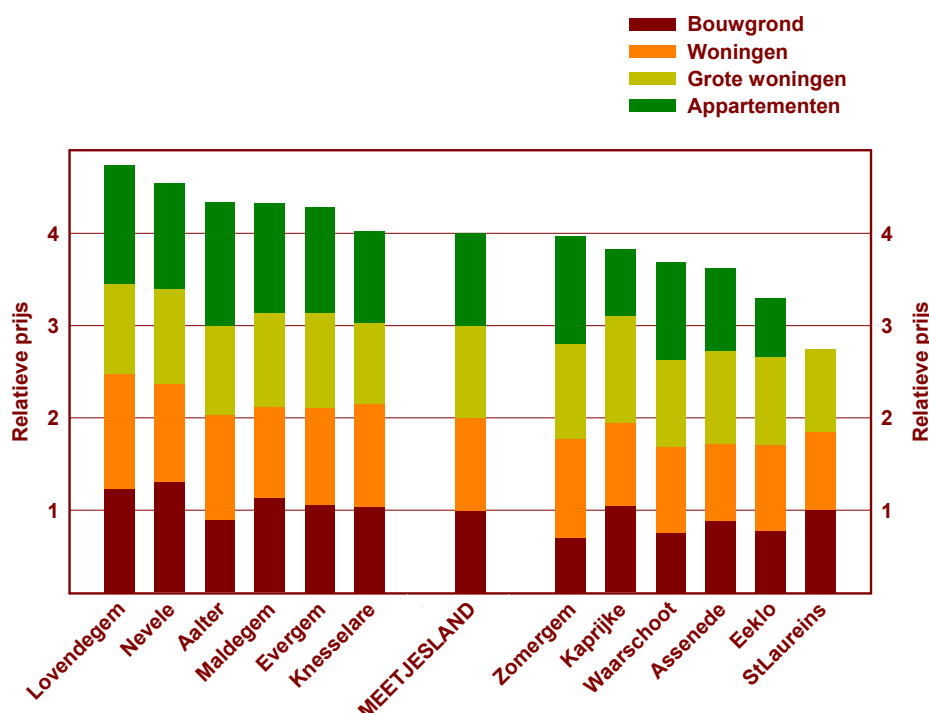
Het zuiden van de regio lijkt aantrekkelijker

- In aantrekking blijkt er een verschil tussen het noorden en het zuiden van het Meetjesland. Het aantal woningen steeg in de zuidelijke gemeenten veel sterker, de kwaliteit is beter, ook de prijzen liggen hoger.

De gemeenten met de hoogste prijzen van bouwgrond, woningen en appartementen (2003) zijn Lovendegem, Nevele en Aalter, allen zuidelijke gemeenten. Onderaan de lijst bengelen hoofdzakelijk de noordelijke gemeenten, nl. Assenede, Eeklo en St-Laureins.

Figuur 5: Te beoordelen naar de prijzen van bouwgronden, woningen en appartementen, zijn het voornamelijk de zuidelijke gemeenten die een hoge aantrekkingskracht kennen.

De prijzen zijn relatief t.o.v. het gemiddelde voor het Meetjesland (=1) uitgedrukt.



3.2. Zijn er voldoende bereikbare voorzieningen (welzijn, gezondheid, onderwijs)?

Algemeen: een eerder beperkt voorzieningenniveau, Eeklo verzorgingscentrum

- Het voorzieningenniveau van de Vlaamse gemeenten werd door prof. E. Van Hecke (KULeuven) berekend op basis van acht functies: de medische en sociale functie; sport, recreatie en horeca; verkeersfunctie; diensten met loketfunctie; overheidsfuncties; culturele functie; onderwijsfunctie; detailhandelsfunctie. Hierbij bedraagt de totale score van alle Belgische gemeenten 100.000 punten.

De score voor de Meetjeslandse gemeenten samen bedraagt 1.000 of 1% is van de Belgische score, terwijl de bevolking van de regio 1,6% uitmaakt van de Belgische bevolking. Dit betekent dat het Meetjesland eerder laag tot matig is uitgerust en dat het voorzieningenniveau beperkt is, vergelijkbaar met andere Vlaamse plattelandsregio's.

Tabel 1: De uitrustingscores per gemeente op basis van 8 functies (zie tekst). Het Meetjesland haalt als regio een eerder beperkt uitrustingsniveau, daar de score 1% uitmaakt van de totale Belgische score, terwijl de bevolking 1,6% uitmaakt.

Gemeente	Uitrustingscore
Eeklo	266,5
Evergem	146,1
Aalter	138,2
Maldegem	129,4
Nevele	63,8
Zomergem	55,4
Assenede	39,0
Waarschoot	38,3
Lovendegem	35,5
Knesselare	33,3
St-Laureins	24,3
Kaprijke	23,7
Meetjesland	993,7 1%
België	100.000,0 100%

Bron: E. Van Hecke, KULeuven

- Uit deze (en andere statistieken) wordt Eeklo bevestigd als verzorgingscentrum met bovenlokale functie.

Ook Evergem, Aalter en Maldegem laten een behoorlijke uitrustingscore noteren, maar hun voorzieningen hebben matige bovenlokale impact en bedienen in de eerste plaats de eigen bevolking.

Welzijns- en gezondheidsvoorzieningen op maat van de regio

- Voor welzijn en reguliere zorgverstrekking kan de regio voldoende instaan, met Eeklo als belangrijkste zorgcentrum. Voor sterk gespecialiseerde zorg, ingrepen, behandelingen of opvang moet de regio terugvallen op het meer gespecialiseerde Gent en in mindere mate Brugge.

Onderwijsvoorzieningen op maat van de regio

- Kleuter- en lager onderwijs is terug te vinden in elke gemeente van het Meetjesland. Het is een belangrijke basisvoorziening in deelgemeenten, die mee de aantrekkelijkheid bepaalt voor jonge gezinnen.
- Secundaire scholen zijn enkel terug te vinden in Aalter, Eeklo, Evergem, Maldegem, Sint-Laureins en Zomergem, waarbij Eeklo er duidelijk bovenuit steekt. Eeklo is duidelijk de koploper wat leerlingenaantallen betreft, met in het secundair onderwijs een belangrijke instroom vanuit de omliggende gemeenten.
- Sinds september 1998 kunnen hogeschoolstudenten niet meer in de regio terecht. De studierichtingen verpleegkunde en lerarenopleiding verhuisden vanuit Eeklo naar Gent.
- Het onderwijs in het Meetjesland is kwalitatief hoogstaand, er is relatief veel minder schoolse vertraging (zittenblijvers). In het secundair onderwijs bleven in 2001 20% van de Meetjeslandse leerlingen zitten, in Vlaanderen was dit de helft meer (29%).

3.3. Is het handelsapparaat toereikend?

Indeling goederen:

Convenience: *producten die door de klant in hoge frequentie en routinematig worden aangekocht. (vlees, brood, algemene voeding, enz....).*

Shopping: *producten die door de klant minder frequent, doch met een zekere regelmaat (vooral seizoensgebonden) worden aangekocht. (kleding, schoenen, geschenkartikelen, doe-het-zelf-artikelen, enz...).*

Specialty: *producten die eerder zelden aangekocht worden. De aankoop is weloverwogen, er wordt veel tijd voor uitgetrokken en heeft nogal wat invloed op het gezinsbudget. (meubelen, tapijten, audiovisuele artikelen, enz....).*

Zelfvoorzienende regio voor convenience en shopping goederen, Gent als aantrekkelijk commercieel centrum vlakbij

- Voor de dagelijkse behoeften doen inwoners inkopen hoofdzakelijk in de eigen gemeente: de plaatselijke gerichtheid voor convenience is over het algemeen hoog. Uitzonderingen zijn St-Laureins en Lovendegem die hier opvallend laag scoren.
- Naar commerciële attractie voor de aankoop van shopping-goederen behoren volgende steden en gemeenten tot de belangrijkste koopcentra in en rond het Meetjesland: Gent (een invloedssfeer in de omliggende gemeenten van 310.000 inwoners), Deinze (39.422), Eeklo (35.286), Maldegem (16.019) en Aalter (13.029). Eeklo is voor onze regio het dominante centrum met een evenwichtig marktgebied dat uitstraalt over 10 gemeenten.
- Zelfvoorzienend voor specialty zijn enkel Eeklo en Maldegem, in mindere mate Aalter.
- De verkoopoppervlakte per 1.000 inwoners ligt in het Meetjesland hoger dan in Vlaanderen en dit zowel voor convenience, shopping als specialty. Hierbij zijn Eeklo, Aalter en Maldegem de belangrijkste inkoopcentra.

3.4. Veiligheid: is er veel criminaliteit?

Een veilige regio

- Met een criminaliteitsindex (aantal criminele feiten per 1.000 inwoners) van 5,1 ligt het Meetjesland onder het Vlaams gemiddelde van 6,7. Enkel Eeklo (10,2) en Maldegem (5,6) doen het slechter dan gemiddeld in de regio. Nevele en St-Laureins zijn dan weer de veiligste gemeenten met een criminaliteitsindex van 2,9. De cijfers van het Meetjesland liggen wel boven het gemiddelde op het Vlaamse platteland (3,9).

4. Mobiliteit

4.1. Is de interne mobiliteit goed georganiseerd?

- Er is een relatief dicht wegennet van 3,3 km verharde weg per km² in het Meetjesland, t.o.v. 4,3 km in Vlaanderen. De N9 (Gent-Eeklo-Maldegem) is de ruggengraat van de interne mobiliteit, maar heeft het moeilijk om tegelijk zijn verzamelende én verbindende functie waar te maken.
- Inzake fietsinfrastructuur zijn er nog een aantal knelpunten (missing links) op te lossen vooraleer te kunnen spreken van een samenhangend netwerk.
- De aansluiting van een aantal bedrijventerreinen op het hoofdwegennet kan beter.
- Openbaar vervoer, zie verder.

4.2. Kent de regio een vlotte externe ontsluiting?

De Meetjeslandse ruit

- Het Meetjesland wordt omzoomd door vier belangrijke en snelle verkeersassen die een goede externe ontsluiting verzekeren: de N49 (expresweg Antwerpen-Kust) in het noorden, de N44 (Maldegem-Aalter) in het westen, de ring rond Gent (R4) in het oosten en de E40 (Oostende-Gent-Brussel) in het zuiden. Deze structuur kan omschreven worden als de 'Meetjeslandse ruit'.
- Openbaar vervoer, zie verder

4.3. Is het openbaar vervoer goed georganiseerd?

- Ondanks het feit dat het Meetjesland 7 spoorwegstations telt op 2 lijnen en 3 belangrijke (hoofd)buslijnen, wordt de dienstverlening van het openbaar vervoer als ontoereikend ervaren: de tevredenheidsindex scoort met 85% veel lager dan in Vlaanderen (99%).
Twee mogelijke verklaringen hiervoor zijn dat het integraal bedienen met bus en trein van een dunbevolkte plattelandsregio, met inbegrip van de kleine kernen, een onhaalbare opgave is. Daarnaast verloopt het autoverkeer in onze regio vlotter dan elders zodat de noodzaak om massaal van het openbaar vervoer gebruik te maken voor pendel en andere verplaatsingen ontbreekt.
- De aansluiting wagen – openbaar vervoer kan beter worden georganiseerd (parking stations).

4.4. Zijn er voorzieningen voor goederenvervoer per spoor / vervoer via waterwegen / luchtvaart?

- Het economisch belang voor de regio van goederenvervoer via de binnenvaart is klein. Aalter heeft beperkte infrastructuur voor goederenoverslag langs het kanaal Gent-Brugge.
- Goederenoverslag via het spoor is in het Meetjesland onbestaande.
- De Gentse kanaalzone is op dit vlak een belangrijke aanbieder van infrastructuur voor goederenverkeer langs water- en spoorwegen.
- De mogelijkheden inzake waterrecreatie in het Meetjesland zijn beperkt.

- Voor vluchten naar het buitenland dient de Meetjeslander zich te verplaatsen naar de luchthaven van Zaventem. Andere regio's in Vlaanderen zijn beter verbonden.

4.5. Is de regio verkeersveilig?

- Het aantal ongevallen en verkeersslachtoffers per 1.000 inwoners is in het Meetjesland iets lager dan in Vlaanderen: 6,8 t.o.v. 7,0 in 2002.
- Het aantal ongevallen per 100 km weg bedraagt in het Meetjesland 37,6. Vlaanderen behaalt met 52,4 een veel hogere waarde.

5. Economie en werkgelegenheid

5.1. Is er een toekomstgerichte spreiding/concentratie van economische activiteiten?

Tewerkstellingssectoren:

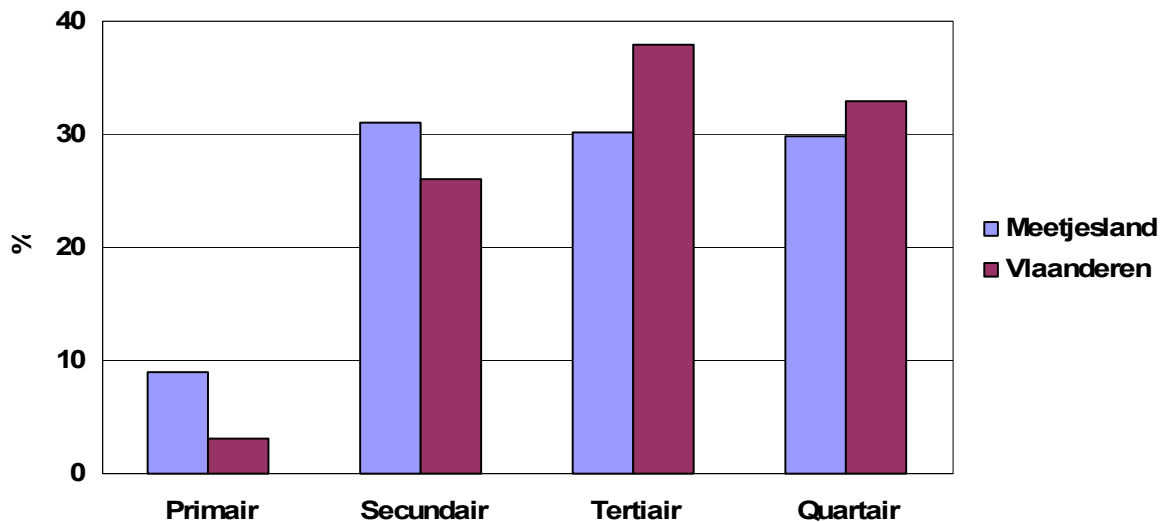
Primaire sector: land- en tuinbouw, de jacht, bosbouw en visserij

Secundaire sector: industrie en bouw

Tertiaire sector: groothandel, kleinhandel, hotels en restaurants, vervoer, post en telecommunicatie, banken en verzekeringen, informatica, verhuur en handel in onroerende goederen, onderzoek en zakelijke dienstverlening

Quartaire sector: openbaar bestuur, verplichte sociale verzekering, onderwijs, gezondheidszorg en maatschappelijke dienstverlening, afval- en milieumaatschappijen, recreatie, sport, cultuur, particuliere huishoudens met werknemers

Figuur 6: De sectorale tewerkstelling in het Meetjesland is typisch deze van een landelijke regio: de primaire en secundaire sector stellen meer mensen tewerk dan gemiddeld in Vlaanderen.



Een typisch landelijk profiel: de primaire en secundaire sector zijn sterker vertegenwoordigd dan elders

- De sectorale tewerkstelling toont alle kenmerken van een landelijke regio: de primaire (landbouw) en secundaire (industrie en bouw) sector zijn sterker vertegenwoordigd dan gemiddeld in Vlaanderen.
- De primaire sector heeft met 9% van de tewerkstelling (ongeveer drie maal het Vlaams gemiddelde) nog een prominente plaats in de plattelandsregio Meetjesland.
- De secundaire sector is met 31% van de tewerkstelling het sterkst vertegenwoordigd. Binnen de sector industrie, nemen de bouw, de voedingsnijverheid en de hout- en meubelnijverheid de meeste arbeidsplaatsen voor hun rekening. In deze bedrijfstakken zijn relatief meer mensen tewerkgesteld dan in Vlaanderen. Het frappantst zijn de hout- en meubelsector die binnen de secundaire sector procentueel drie maal zoveel mensen tewerkstelt dan Vlaanderen, en de voedingssector die dubbel zoveel mensen tewerk stelt als in Vlaanderen.

- De laatste 13 jaar nam de tewerkstelling in de primaire en secundaire sector af met 7,6%, ten gunste van een groei van 6,7% in de tertiaire sector (handel). De toename in de quataire sector (diensten) is er wel, maar is miniem te noemen (1%).
- De tertiaire sector is in het Meetjesland de sector die het meest achterop blijft op het Vlaams gemiddelde: 30,2% in het Meetjesland t.o.v. 37,9% in Vlaanderen.
- Binnen de quataire of dienstensector is de tewerkstelling tussen 1996 en 2003 bijzonder sterk gestegen van 8.517 naar 12.658 arbeidsplaatsen. De tewerkstelling bij de openbare besturen steeg in die periode met 67%, de tewerkstelling in de sociale sector steeg met 60%.

5.2. Is er grote aanwezigheid van kennis- en diensteneconomie?

Kenniseconomie ondervertegenwoordigd binnen de regio, wel sterk aanwezig in Gent

Categorieën van kennisintensieve marktdiensten:

Kennisintensieve high-techdiensten: *post en telecommunicatie, informatica, speur- en ontwikkelingswerk*

Kennisintensieve financiële diensten: *financiële instellingen, verzekeringswezen*

Kennisintensieve marktdiensten: *vervoer over water, luchtvaart, verhuur en handel van onroerende en roerende goederen en zakelijke dienstverlening*

Minder-kennisintensieve marktdiensten: *groot- en kleinhandel, horeca, vervoer te land en vervoerondersteunende activiteiten*

- Kennisintensieve marktdiensten stellen slechts 18,7% van de werkende bevolking tewerk t.o.v. 31,6% in Vlaanderen. Bovendien is het de laagste categorie, de minder-kennisintensieve diensten, die hiervan meer dan de helft uitmaken in het Meetjesland.
- Hetzelfde verhaal geldt voor de creatieve sectoren (uitgeverijen, architecten, media en cultuur). In het Meetjesland zijn nog niet half zoveel mensen hierin tewerkgesteld dan gemiddeld in Vlaanderen.
Een algemene opmerking is dat indicatoren omtrent kenniseconomie en creativiteit doorgaans beter scoren in stedelijke omgevingen, ondermeer gezien de aanwezigheid van kenniscentra, zetels van organisaties e.d. aldaar. Interrelaties tussen grootstedelijke gebieden en het hinterland zijn evenzeer van belang dan de loutere statische opmeting van indicatoren.

Voornamelijk laagtechnologische industrie

Indeling van de industriële activiteiten naar graad van technologie:

Hoogtechnologische industrie: *farmaceutische producten, medische en precisieapparatuur, multimedia-apparatuur en lucht- en ruimtevaartuigen.*

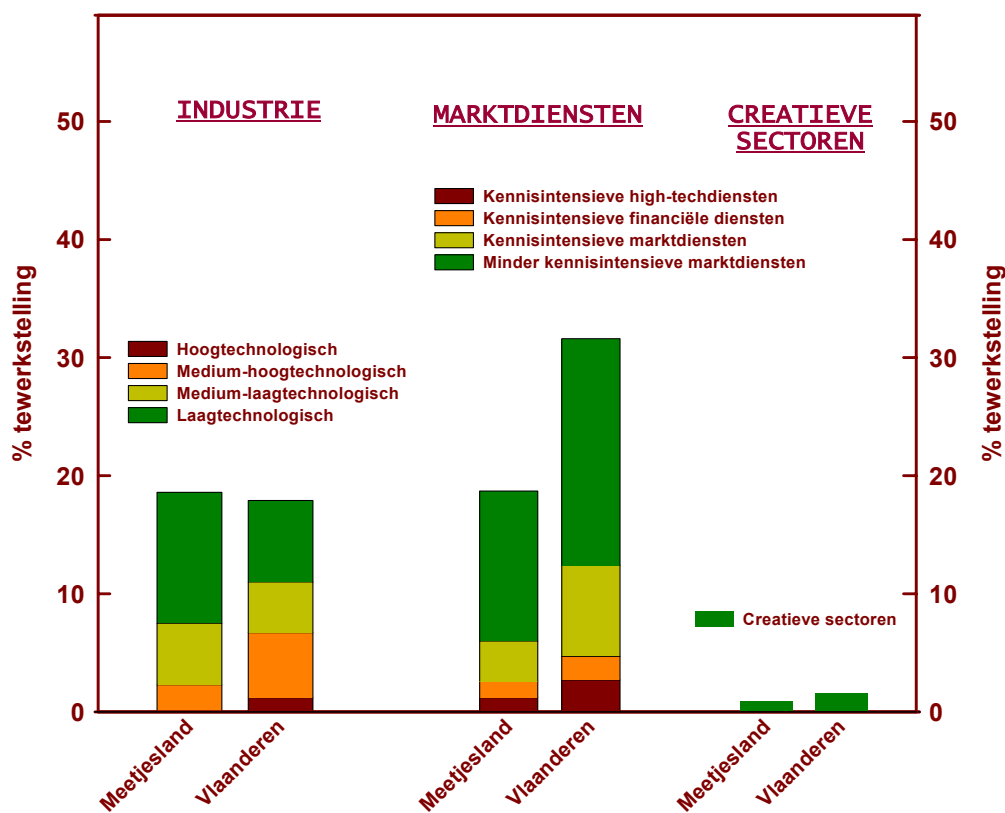
Medium-hoogtechnologische industrie: *vervaardiging van chemische producten, (elektrische) machines en transportmiddelen.*

Medium-laagtechnologische industrie: *o.a. de metaalnijverheid, scheepsbouw, aardolie- en kunststofnijverheid.*

Laagtechnologische industrie: *voedingsmiddelen, tabak, textiel, leer, hout en papier.*

- 18,6% van de werkende Meetjeslanders zijn in de technologische industrie tewerkgesteld, in Vlaanderen is dat gelijkaardig (17,9%). Nochtans stelt de industrie in het Meetjesland procentueel veel meer mensen te werk dan Vlaanderen. Dit betekent dat het Meetjesland een belangrijk aandeel industrie heeft die als niet-technologisch gerangschikt staat.
Bovendien is de tewerkstelling in het Meetjesland vooral geconcentreerd in de laagste categorie van technologische industrieën, met voeding als belangrijkste sector.
- Het percentage van de beroepsactieve bevolking dat in de hoog- en medium-hoogtechnologische industrie werkt, is erg laag (1,1%) t.o.v. de rest van Vlaanderen (4,3%).

Figuur 7: Hoogtechnologise industrie, kennisintensieve marktdiensten en creatieve sectoren zijn relatief minder vertegenwoordigd in de tewerkstelling dan gemiddeld in Vlaanderen.



5.3. Is er veel ondernemingszin?

Het Meetjesland is een ondernemende regio met veel KMO's en zelfstandigen

- Gemiddeld in Vlaanderen heeft 88% van de bedrijven minder dan 20 werknemers. In 9 van de 12 Meetjeslandse gemeenten is dat meer dan 90%.

De grote bedrijven met meer dan 100 werknemers bevinden zich voornamelijk in Aalter, Eeklo en Evergem.

Dit brengt ons bij de conclusie dat het Meetjesland een uitgesproken KMO-regio is.

- Het Meetjesland telt veel meer zelfstandigen (27% van de totale tewerkstelling) dan Oost-Vlaanderen en Vlaanderen (18% en 16%). Deze cijfers zijn wat vertekend, gezien door het beperkt aantal arbeidsplaatsen (en de hoge pendel) in het gebied het aandeel lokaal tewerkgestelden (o.a. alle zelfstandigen) doorwegen. Maar ook een meer correcte verhouding tussen zelfstandigen en de beroepsbevolking (alle werkenden, ongeacht binnen of buiten de regio) toont aan dat het Meetjesland meer zelfstandigen telt dan Vlaanderen (18 % t.o.v. 15 %). Het hoge aandeel landbouwers speelt daarin mee.

Het Meetjesland mag dus best een regio van zelfstandige ondernemers genoemd worden.

Investeringen en oprichting bedrijven

- Investeringen in het arrondissement Eeklo (5 gemeenten) stegen over de periode 1995-2001 slechts van 100% naar 106%, en blijven hiermee ver achterop in vergelijking met het niveau van

Vlaanderen (gestegen naar 140%). Het arrondissement Gent kende de sterkste stijging, nl. naar 170%. Van de 21 gemeenten in het arrondissement Gent liggen er 7 in het Meetjesland.

- In het Meetjesland is er iets minder beweging wat oprichten en verdwijnen van bedrijven betreft: tussen 2000 en 2004 zijn er ongeveer 5% minder bedrijven bijgekomen dan in Vlaanderen, maar er zijn er ook 5% minder verdwenen.

Innovatie

- Het aantal aangevraagde en toegekende IWT-onderzoeksprojecten door bedrijven is een maatstaf voor de innovatiekracht van ondernemingen. Door het overwicht aan laagtechnologische industrie en weinig kennisintensieve economie in het Meetjesland, zijn deze cijfers heel laag: slechts 1,4% van de IWT-steun binnen Oost-Vlaanderen, ging in de periode 2001-2005 naar Meetjeslandse bedrijven. De overige 98% ging voornamelijk naar hoogtechnologische bedrijven in het Gentse (Spin Offs van UGent) en het Oudenaardse.
- Gemiddeld vroegen jaarlijks 5 bedrijven in het Meetjesland IWT-steun aan. In Oost-Vlaanderen waren er dat 77.
Oost-Vlaanderen is wat dit betreft een actieve provincie, want zowel het aantal aanvragende bedrijven als de toegekende steun bedroeg meer dan een vijfde van de Vlaamse totaal dat aan vijf provincies toegekend werd.

5.4. Is er voldoende ruimte voor economische ontwikkeling?

Voorraad bedrijventerreinen momenteel uitgeput

- Op de gewestplannen is 2,4% van de ruimte in het Meetjesland effectief bestemd voor bedrijventerreinen (inclusief haventerreinen), waar dat in Vlaanderen 4,0% van de oppervlakte is. Merk op dat 60% daarvan in Evergem ligt.
- Zonder de zeehaventerreinen van Evergem, is er in de 12 gemeenten een totale oppervlakte van 1.108 ha bedrijventerreinen aangeduid op het gewestplan. Daarvan is 70% van de oppervlakte ingenomen. Van de niet ingenomen oppervlakte (261 ha) is 71 ha op dit moment effectief realiseerbaar, de rest is niet realiseerbaar of niet op de markt.
Dit betekent dat er relatief weinig gronden op de markt zijn voor nieuwe investeringen. Enkel in Evergem is er nog een behoorlijke reserve. In heel wat gemeenten worden evenwel initiatieven genomen voor bijkomende terreinen. In de economische knooppunten Aalter, Eeklo en Maldegem is het de provincie die ruimtelijke uitvoeringsplannen voorbereidt.
- Een belangrijke nuancering hierbij is dat niet alle economische activiteit zich op bedrijventerreinen afspeelt, zeker niet in het buitengebied. De categorie 'Economie' in bodemgebruik omvat alle economische activiteit, ook deze gevestigd in woonzones. In Vlaanderen ligt volgens het Strategisch Plan voor Ruimtelijke Economie 79% van de vestigingen in woongebied (vertegenwoordigen 60% van de tewerkstelling en 45% van de toegevoegde waarde).

5.5. Is er voldoende werkgelegenheid (in regio en omgeving)?

De regio is voor een deel aangewezen op de omgeving voor werk

- Werkloosheid is in het Meetjesland geen groter probleem dan elders. Met een werkloosheidscoëfficiënt van 5% ligt de werkloosheid in de regio 1% lager dan de rest van Vlaanderen. We noteren wel grote verschillen tussen de gemeenten: in Lovendegem, Nevele en

Aalter zijn er maar een goede 3% werkzoekenden op de totale bevolking tussen 20 en 64 jaar. In Eeklo is dit percentage hoger dan 7%, gevolgd door Waarschoot, Evergem en Maldegem die eveneens boven het gemiddelde liggen.

- ❑ Voor tewerkstelling is de regio in belangrijke mate op het grootstedelijk gebied Gent en de kanaalzone aangewezen. De werkgelegenheidsgraad in het Meetjesland bedraagt slechts 45% t.o.v. 66% in Vlaanderen. Er zijn dus onvoldoende beschikbare arbeidsplaatsen om de actieve bevolking werk te verschaffen.
Eeklo en Aalter zijn uitschieters met een hoge werkgelegenheidsgraad van 73% en 66%. De laagste werkgelegenheidsgraden worden genoteerd bij de kleinere gemeenten: St-Laureins, Waarschoot en Lovendegem halen geen 40%.
- ❑ Een belangrijk deel van de werkende beroepsbevolking werkt buiten het Meetjesland. Op basis van verouderde gegevens uit 1991 weten we dat 54% van de uitgaande pendel naar het arrondissement Gent verloopt. Tegenover de 21.700 mensen die buiten het Meetjesland gaan werken, staan 4.400 mensen die van buiten uit in onze regio komen werken.
- ❑ Voor 8 van de 12 gemeenten is Gent de belangrijkste gemeente naar waar de pendel gericht is.
- ❑ Gent en Eeklo zijn de twee belangrijkste werkgevers. Daarnaast heeft een belangrijk aandeel van de bevolking de eigen gemeente als werkplek. Opvallend is de geringe pendel naar Brugge.
- ❑ In de zuidelijke gemeenten en de gemeenten die aan Gent grenzen is er beduidend minder pendel binnen het Meetjesland, deze gemeenten zijn dus het meest op Gent en de kanaalzone gericht.

6. Interactie met de externe omgeving

6.1. Is de regio in goede verbinding met de rest van Vlaanderen en Europa?

Interessante ligging nabij grootstedelijke en economische centra

- Het Meetjesland is een plattelandsregio flankerend aan Zeeuws-Vlaanderen (NL) en de grootstedelijke en maritieme centra Brugge en Gent. Deze steden bieden de regio een locatievoordeel inzake cultuur, zorg, onderwijs, kenniscentra en werkgelegenheid. Algemeen geldt dat plattelandsregio's die nabij stedelijke gebieden liggen, meer ontwikkelingspotentieel hebben dan afgelegen regio's.
- De wegeninfrastructuur in het Meetjesland, de 'ruit met het hoedje', maakt dat de regio vlot bereikbaar is.

6.2. Zijn er veel bezoekers / toeristen van buitenaf?

Bescheiden attractie

- In 1999 werden 245.506 bezoekers geteld aan de attractiepunten, voornamelijk musea. Het Leen in Eeklo spant de kroont met 124.470 bezoekers, gevolgd door het Canadamuseum in Adegem, het Bosinfocentrum in Eeklo en het Stoomcentrum in Maldegem. In 2000 bezochten 153.021 mensen een evenement in het Meetjesland. De Eekloose Kaaifeesten en Balloonmeeting zijn de grootste publiekstrekkers (meer dan 40.000 bezoekers). Hoewel deze cijfers in absolute termen spectaculair zijn, zijn ze eerder bescheiden in vergelijking met toeristische toppers.
- Het Meetjesland telt 810 bedden voor verblijfstoerisme en legde in 2004 56.358 mensen te slapen, waaronder 43% vreemdelingen.

6.3. Is er veel export?

Twee snelheden?

- Over de periode 1995-2001 is de uitvoer blijven stijgen in Oost-Vlaanderen en Vlaanderen met ongeveer driekwart. Het arrondissement Gent kende een gelijkaardige groei, terwijl het arrondissement Eeklo duidelijk achterop bleef (slechts een vierde stijging), vooral te wijten aan een terugval in de jaren 1998 tot 2000.

6.4. Is de regio sterk vertegenwoordigd op hogere bestuursniveaus en in externe netwerken?

- Hoewel nog onvoldoende geïnventariseerd, heeft het Meetjesland weinig mensen in sleutelposities op hogere bestuursniveau (geen gedeputeerde, zelden een Minister, parlementaire delegatie beperkt, ...)
- Een georganiseerde lobbying vanuit de regio op hogere niveaus is zeldzaam.

7. Besturen en actoren

Hieronder worden besturen en actoren als organisaties behandeld. Persoonlijke competenties van bestuurders of actoren worden in een volgend hoofdstuk behandeld.

7.1. Zijn de gemeenten bestuurskrachtig?

Kleine gemeenten met kleine besturen

- Prof. Rudolf Maes (KUL) beschouwt aantal inwoners vooralsnog de beste indicator voor bestuurskracht. Daarbij stelt hij vast dat bestuurskrachtproblemen meer voorkomen bij gemeenten onder de 15.000 inwoners.
Een indeling van de Meetjeslandse gemeenten naar aantal inwoners, leert ons dat 50% van de gemeenten minder dan 10.000 inwoners telt, terwijl dit voor Vlaanderen maar 30% is.
Slechts twee gemeenten (Maldegem en Evergem) komen boven de 20.000 inwoners uit.

Tabel 2: Een indeling van de gemeenten naar aantal inwoners.

Groote gemeenten (inwoners)	Meetjesland	Vlaanderen
> 40.000	-	5 %
20.000 – 40.000	17 %	22 %
10.000 – 20.000	33 %	44 %
< 10.000	50 %	30 %

- De Meetjeslandse gemeentebesturen stellen gezamenlijk 1.588 mensen te werk. Er zijn 264 mandatarissen in deze 12 gemeenten, 69 zetelen in de colleges, 195 in de gemeenteraden. Capaciteit, leeftijd, e.d. dienen verder onderzocht.
- Het percentage vrouwen in de colleges bedraagt 15%, in de raad is dat 29%. Voor de raad is het aandeel vrouwen 1% hoger dan in Vlaanderen.
In 3 gemeenten bestaat het college van burgemeesters en schepenen volledig uit mannen: Assenede, Lovendegem en Zomergem.

7.2. Zijn er sterke en betrokken middenveldorganisaties en verenigingen?

- Zoals gemiddeld in Vlaanderen, weliswaar met meer plattelandsverenigingen (landbouworganisaties en hun socio-culturele structuren) en een zwakker netwerk van grote ondernemingen.

7.3. Is er een goede sociale cohesie en bereidheid tot samenwerking?

- Het Meetjesland heeft een sterk sectoroverschrijdend netwerk, ondersteund door regionale organisaties. Een oplijsting leert ons dat er nergens zoveel regionale structuren aan het werk zijn als hier.

8. Menselijk kapitaal

Menselijk kapitaal wordt hier behandeld op het niveau van een individuele persoon. In dit hoofdstuk gaat het bijgevolg om persoonlijke competenties en vaardigheden, alsook over engagement.

8.1. Is er een lage of hoge scholingsgraad?

- In het Meetjesland wonen relatief meer laaggeschoolden en relatief minder hooggeschoolden dan in Vlaanderen (gegevens uit 2000).

8.2. Is er veel innovatie binnen de bedrijven?

- In het Meetjesland zijn geen onderzoekscentra. Bedrijven zijn bijgevolg aangewezen op onderzoeksinstellingen in het Gentse en elders. (Zie ook 5.3.)

8.3. Zijn de lokale bestuurders competent?

- Hierover zijn er geen gegevens. Wel is het een feit dat in kleine gemeenten zo goed als geen beroepspolitici zijn.

8.2. Is er een actief engagement van bewoners binnen besturen, verenigingen, ...

- Over betrokkenheid van de bevolking in verenigingen, vrijwilligersactiviteiten zijn er geen gegevens, maar velen zijn de mening toegedaan dat in het Meetjesland het verenigingsleven sterker is dan in andere regio's.

9. Cultuur, identiteit, imago en uitstraling van de regio

10.1. Is er sprake van een duidelijke en herkenbare regio (afbakening)?

- Het Meetjesland is geen vaste omschrijving en wordt vaak anders ingevuld (5b Meetjesland of Regionaal Landschap tellen vijf gemeenten, Leader+ Meetjesland acht gemeenten, Streekplatform+ vroeger elf nu twaalf gemeenten, COMEET dertien gemeenten of veertien als het over bibliotheekwerk gaat, ...).
- Landschappelijk is er ook nogal wat verscheidenheid tussen noord en zuid, getuige de namen "Krekenland" en Houtland"
- Anderzijds zijn er meer en meer organisaties die het suffix Meetjesland aannemen of zich organiseren op dat niveau.

9.2. Zijn er gemeenschappelijke waarden?

Is er een gedeelde geschiedenis veruitwendigd in gemeenschappelijk erfgoed?

- In de middeleeuwen behoorden de gemeenten van het Meetjesland tot andere omschrijvingen: delen vielen respectievelijk onder het Brugse Vrije, De Vier Ambachten en het Graafschap Vlaanderen.
- Dat er nog steeds discussie bestaat rond de afkomst van de naam 'Meetjesland' is bijna illustratief voor het gebrek aan identiteit.
- Er is heel wat gemeenschappelijke cultuur en geschiedenis, al is dat weinig gekend en situeert zich dat zelden op het niveau Meetjesland zoals we dat nu kennen: voorvechters van de Vlaamse beweging, textielverleden (waar de naam Meetjesland wellicht naar verwijst), waterwegen, ontginningen, de kastelengordel, de relatie tussen het Meetjesland en het Gentse, het smokkelverleden met Nederland, ...
Het krulbollen wordt de laatste jaren wel als een echte lokale volkssport beleefd en gepromoot.

9.3. Voelen de inwoners zich verbonden met de regio?

Is er een groeps- of 'Meetjeslandgevoel?'

- Waar bewoners van andere regio's zich sterk verbonden voelen met hun streek en een grote fierheid kennen, is dat in het Meetjesland veel minder het geval. Een bevraging bij 128 gemeentemantatarissen leerde dat slechts 27% zich sterk een Meetjeslander voelt, tegenover 80% die zich sterk inwoner voelt van de eigen gemeente en 56% van zijn deelgemeente.

9.4. Is het Meetjesland gekend buiten de regio?

- De toeristische uitstraling van de regio is eerder beperkt. Het Meetjesland bengelt aan de start als we de cijfers bekijken van de brochures die Toerisme Vlaanderen verspreidt tijdens haar binnenlandcampagne.
- In 2004 stelden de deelnemers aan workshops voor regionale bestuurders (in het kader van de vormingsreeks 'Creatief Besturen') dat de regio met een gebrek aan (positieve) uitstraling kampt. Het zou goed zijn deze perceptie verder te onderzoeken.
- Tijdens werkgroepdiscussies met streekactoren binnen het Streekplatform+, kwam het gebrek aan uitstraling van onze regio naar boven als een belangrijke zwakte. Het Meetjesland is niet alleen onvoldoende gekend buiten de regio, maar kampt daarenboven met een ietwat oudbollig imago. De naam "Meetjesland" speelt zeker niet in het voordeel.
- Inzake regionale samenwerking heeft de streek de laatste jaren wel een zekere reputatie weten op te bouwen, vooral in kringen van professionelen die met regiowerking hebben te maken in Vlaanderen.